



LA SOLUTION À VOS ACHATS



Centrale d'achats des
établissements sanitaires

Rue de Morges 24

1023 Crissier

Tél. 021 706 03 03

Fax 021 706 03 09

info@cades.ch

www.cades.ch





SOMMAIRE

| | |
|-----|--|
| 3 | QUI SOMMES-NOUS? |
| 4 | STRUCTURE |
| 4 | FORME JURIDIQUE |
| 5 | VISION CADES |
| 5 | MISSION CADES |
| 6-7 | CHAÎNE DE VALEUR |
| | PRESTATIONS |
| 8 | PRESTATIONS DE BASE (MARCHÉS & CONDITIONS SPÉCIALES) |
| 9 | GROUPEMENTS / SOUSCRIPTIONS |
| 10 | EXTERNALISATION DES ACHATS |
| 11 | INGÉNIERIE BIOMÉDICALE |
| 12 | MARCHÉS PUBLICS |
| 13 | MANDATS (ÉTUDES, CONSEILS & SOLUTIONS) |
| 14 | COLLABORATION AVEC CURAVIVA |
| 15 | ACQUISTI – SUCCURSALE CADES |

QUI SOMMES-NOUS?

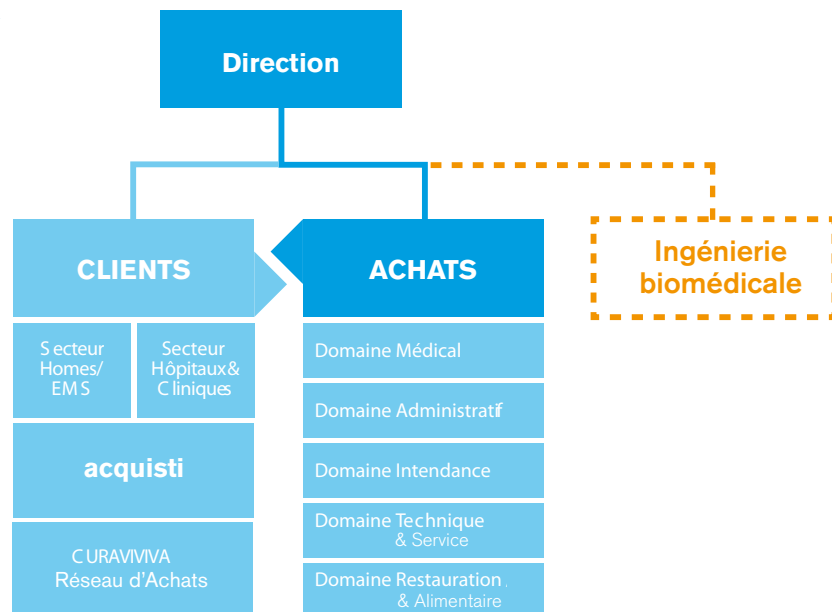
Née en 1968, sous l'égide du Groupement des hôpitaux régionaux vaudois (l'actuelle FHV Fédération des hôpitaux vaudois), la Centrale d'achats s'est progressivement ouverte à d'autres institutions et cantons. Elle a pris le nom de CADES en 1987 et s'est fondée en tant que coopérative à but non lucratif en 1994.

CADES regroupe les établissements à caractère sanitaire et social en Suisse romande et au Tessin (acquisti). Un partenariat avec CURAVIVA, l'association des homes et institutions sociales suisses, permet à notre Centrale d'être active sur l'ensemble du territoire national et de représenter les intérêts de ses membres avec force auprès des fournisseurs.

Le partenaire pour tous vos achats:

CADES met à disposition de ses clients les outils nécessaires pour qu'ils obtiennent le bon produit, au bon endroit, au bon moment et aux meilleures conditions.

STRUCTURE



VISION CADES

CADES entend devenir la centrale d'achats de référence en Suisse, au service des acteurs du monde de la santé et du social. Sa devise «Les produits et services adéquats aux meilleures conditions».

De ce fait, CADES passe d'un stade de centrale d'achats romande à celui de partenaire global présent dans toutes les régions linguistiques de Suisse.



MISSION CADES

Centre de compétences reconnu, CADES propose toute la palette de services liés à l'achat et l'approvisionnement. Ceci comprend l'ensemble des biens et services, incluant le conseil et la logistique.

La Centrale fait notamment bénéficier ses membres du soutien nécessaire à une bonne expression de leurs besoins. Une démarche qui leur permettra d'effectuer le choix optimal des produits aux meilleures conditions possibles, pour qu'ils puissent remplir leur mission au mieux. Elle les soutient également dans l'évaluation de leurs fournisseurs et les aide à maîtriser leurs coûts.

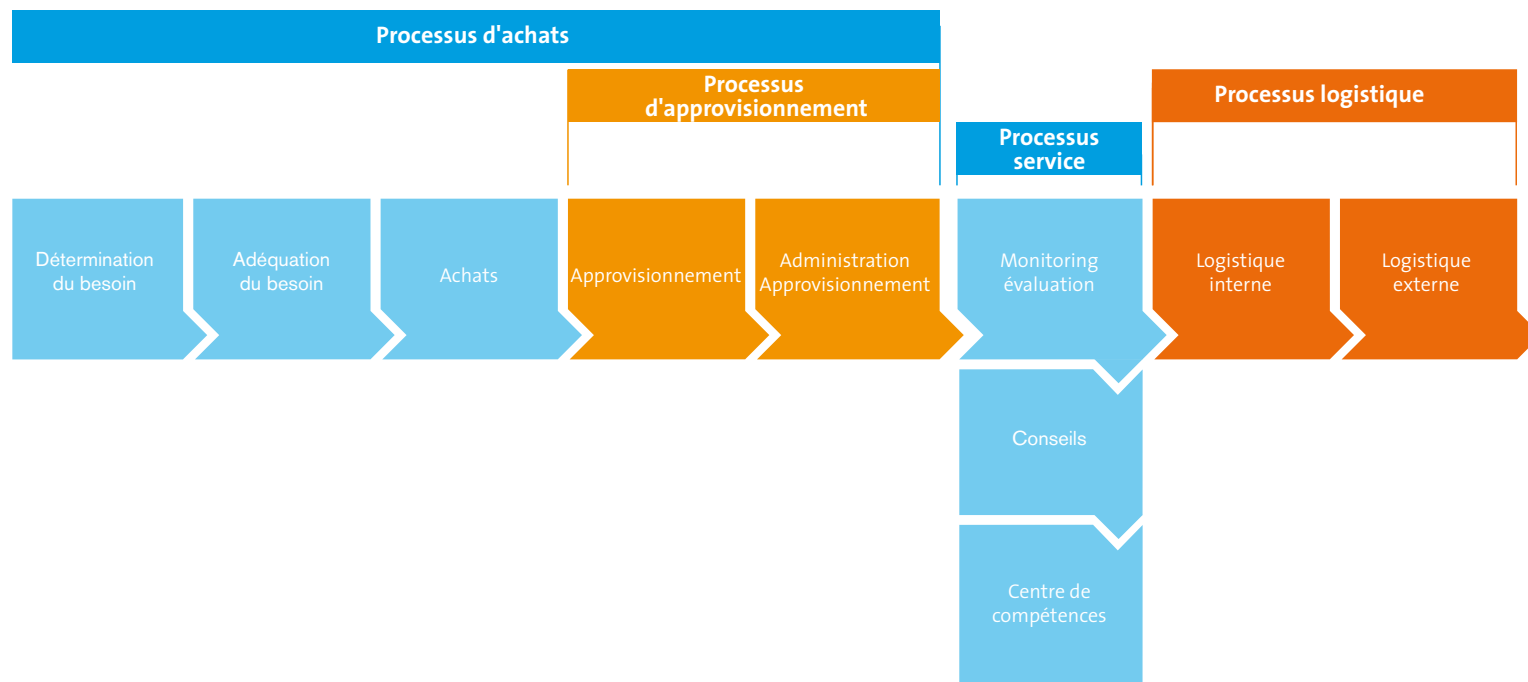
FORME JURIDIQUE

Société coopérative à but non lucratif, CADES appartient à ses membres. Elle est régie par ses propres statuts et a pour but de favoriser les intérêts

économiques de ses membres par la mise à disposition de prestations d'achats (EMS, hôpitaux, cliniques et associations).

CHAÎNE DE VALEUR

La chaîne de valeur permet de définir de manière optimale le rôle que CADES souhaite jouer sur le marché (les éléments en orange représentant l'avenir). Liée à ce que l'on peut appeler de manière générique «les achats» la chaîne de valeur se découpe en plusieurs processus. Notre objectif à moyen et long terme est de fournir à nos clients une réponse à chacune des phases de cette chaîne.





PRESTATIONS DE BASE

Catalogues Produits (Marchés)

- DIAGNOSTIC, MATÉRIEL DE SOINS & INVASIF
- MATÉRIEL DE PANSEMENT
- PANSEMENTS HYDROACTIFS
- ANESTHÉSIE, SONDÉS & DISPOSITIFS D'UROLOGIE
- INCONTINENCE & SOINS CORPORELS
- STÉRILISATION & SALLE D'OPÉRATION
- ADMINISTRATIF
- TEXTILE & INTENDANCE

Conditions spéciales

- ADMINISTRATIF
- ALIMENTAIRE
- HABITAT
- INTENDANCE & TEXTILE
- MÉDICAL / SOINS
- MOYENS AUXILIAIRES
- RESTAURATION
- TECHNIQUE
- SERVICES

Produits couvrant l'ensemble de vos besoins, Produits d'investissement et articles à usage unique générant des volumes importants.
Sans obligation d'achats!

GROUPEMENTS/ SOUSCRIPTIONS

Groupelements

L'objectif de base est de grouper les établissements homogènes (même type, même secteur) afin de mettre leur « poids commercial » en commun.

Souscriptions

Nous entendons par souscription trois notions importantes, à savoir:

- Mise en commun de la masse d'achats des membres d'un groupement ou de plusieurs groupements

- Standardisation des assortiments choisis
- Engagement contractuel auprès du fournisseur

Le travail de CADES dans ce domaine consiste à gérer tout l'acte d'achats, à analyser l'existant et à rédiger le cahier des charges des produits. Elle gère également les appels d'offres et les négociations pour aboutir à des propositions concrètes.

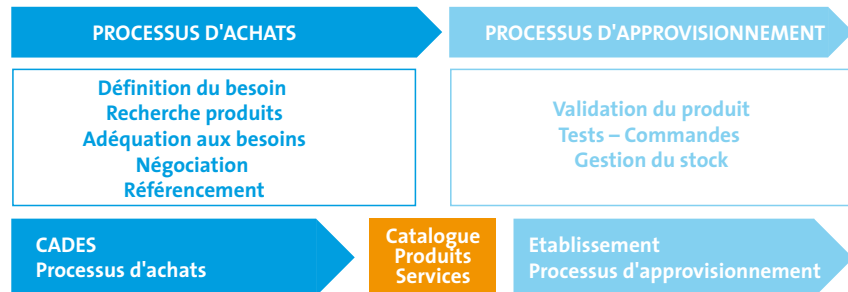
Le choix final revient toujours aux utilisateurs.

EXTERNALISATION DES ACHATS

Logique d'un processus global d'achats

L'externalisation est la prise en charge du processus d'achats d'un établissement par CADES. Déterminer les besoins, les valider et négocier les conditions pour les intégrer dans le catalogue produits de l'établissement. L'approvisionnement, quant à lui, est effectué directement par l'établissement sur la base de produits ou de services déjà identifiés, acceptés et négociés.

En facilitant le travail des établissements et du fournisseur, l'externalisation est une solution optimale pour le domaine de la santé.



INGÉNIERIE BIOMÉDICALE

CADES soutient ses clients dans le domaine de la haute technologie du domaine médical, en mettant à leur disposition les compétences d'un ingénieur biomédical. Avec cette prestation complémentaire, CADES est le partenaire efficace et compétent pour l'ensemble des processus liés aux achats.

Champs d'intervention de l'ingénieur biomédical

- Planification des biens d'investissements
- Etude d'opportunité et de faisabilité
- Ingénierie des équipements
- Politique de maintenance
- Matéiovigilance, réglementations et normes
- Support à l'acheteur



MARCHÉS PUBLICS

Dans le cadre d'acquisition de biens d'investissements, il est parfois nécessaire d'engager des procédures dites de «Marchés publics». A même d'entreprendre et de gérer la réalisation d'une telle demande, CADES sollicite ses acheteurs et parfois son ingénieur biomédical. Il est à noter que les collaborateurs CADES chargés de ces démarches suivent régulièrement des formations spécifiques auprès des meilleurs référents.

Champs d'intervention CADES

- Définition du type de procédure (gré à gré, sur invitation, ouverte)
- Constitution du cahier des charges avec l'aide de l'utilisateur
- Elaboration de l'appel d'offres selon la procédure officielle
- Réception des offres
- Organisation de la séance d'ouverture et d'adjudication
- Rédaction des documents et lettres officiels
- Procès-verbaux de la séance d'ouverture et d'adjudication
- Gestion du planning des opérations
- Etablissement de l'avis d'adjudication

MANDATS (ÉTUDES, CONSEILS ET SOLUTIONS)

Les prestations d'études, de conseils et de propositions de solutions font l'objet de mandats confiés à CADES. Ce type de mission porte sur l'accompagnement d'un projet ponctuel tel que la construction ou la rénovation d'un établissement, la gestion des contrats de maintenance, l'acquisition de biens d'investissement, etc. La Centrale d'achats met ainsi à disposition de ses clients ses compétences et ses connaissances du marché.

Champs d'intervention CADES

- Analyse du besoin avec le membre
- Accompagnement des divers groupes de travail
- Rédaction des cahiers des charges
- Recherche de solutions
- Appels d'offres
- Si nécessaire gestion du processus Marchés publics
- Présélection
- Organisation de tests (si nécessaire)
- Négociations
- Références / achats / contrats d'entretien / garanties
- Coordination avec l'entreprise générale jusqu'à la finalisation du projet

COLLABORATION AVEC CURAVIVA

Le partenariat qui unit ces deux entités depuis 2004 met en avant un objectif commun: l'optimisation du processus d'approvisionnement des Homes/ EMS & Institutions Sociales. CURAVIVA Suisse met ainsi à disposition de ses membres, dans le cadre de

ses «prestations de services», une centrale d'achats nationale.

La conduite globale de cette structure, nommée «Réseau d'Achats», est gérée par CADES.

ACQUISTI SUCCURSALE CADES

Le Tessin n'échappe pas à la règle! L'optimisation des ressources et la gestion des dépenses ont conduit notre Centrale à mettre en place une structure adaptée au tissu économique régional et à l'environnement

politico-associatif cantonal. La succursale tessinoise a vu le jour le 1^{er} août 2008 avec le soutien des différentes associations cantonales du monde sanitaire.

